

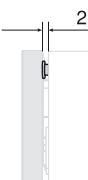
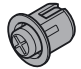
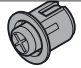
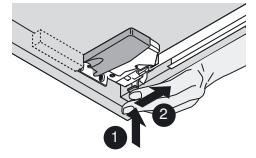
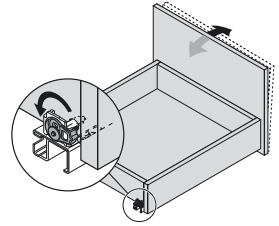
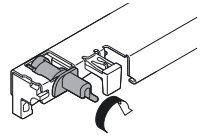
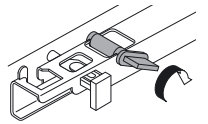
SERVO-DRIVE TANDEM'ile

Törkekörvaldus



Tõrkekõrvaldus

Soovitame järgnevat järjekorda tõrkekõrvaldusel.

Tõrge	Võimalik põhjus	Lahendus
1.1 Sahtel ei avane.	Sahtliliugur on vales asendis.	➤ Seadke sahtliliuguri asend õigeks.
	Mõni ese takistab sahtlit.	➤ Eemalda objekt
	Kandurprofiil ja/või ajami adapter ei ole paigaldatud korrektselt.	➤ Korrigeeri kandurprofiili ja/või ajami adapteri asendit.
1.2 Sahtel ei avane. Puudub 2 mm puhviruum.	 Blumi distantspuhvrit ei ole paigaldatud.	➤ Esipaneeli kõrgus on väiksem kui 300 mm: paigaldage 1 Blumi distantspuhver sahtli esipaneeli kümmalegi küljele. 
		➤ Esipaneeli kõrgus on suurem kui 300 mm: paigaldage 2 Blumi distantspuhver sahtli esipaneeli kümmalegi küljele. 
	Blumi distantspuhvrit ei ole paigaldatud. Sisesahtlid või sisseminevate esipaneelidega sahtlid	➤ Ole selles kindel et kasutate just Blumi distantspuhverit (reguleeritav distant spuhver).
	Esipaneelid hõõrduvad üksteise vastu.	➤ Muutke pilude suurust. Slide-on tehnoloogia: Lukustus seade kõrguse seadistus  Slide-on ja clip-on lahendus: Esipaneeli kalde seadistamine  Clip-on lahendus: Kõrguse seadistamine täis võimsusega avanevale  Clip-on lahendus: Kõrguse seadistamine üksikule avanevale 
Sahtliliugur on vales asendis.	➤ Seadke sahtliliuguri asend õigeks.	
Kandurprofiil ja/või ajami adapter ei ole paigaldatud korrektselt.	➤ Korrigeeri kandurprofiili ja/või ajami adapteri asendit.	
Mõni ese takistab sahtlit.	➤ Eemaldage takistus.	

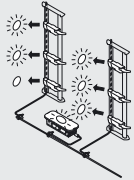
Tõrge

Võimalik põhjus

Lahendus

1.3 Ajami talitlusoleku näidik ei sütti.

Ajam ei ole õigesti ühendatud. ➤ Ühenda lahti ajam ja hoob.



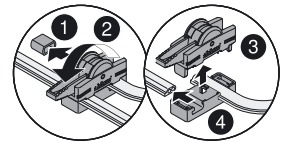
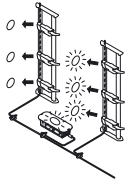
Ajam on vigane.

➤ Ühenda lahti ajam ja hoob.
➤ Ühendage ajam uuesti ja käitage väljutushooba.

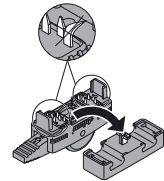
1.4 Samas kapis ei sütti mitme ajami talitlusoleku näidikud.

Kandurprofiili kaabli ja jaotuskaabli vaheline ühendusklemmik on vigane.

➤ Asendage kandurprofiili kaabli ja jaotuskaabli vaheline ühendusklemmik.



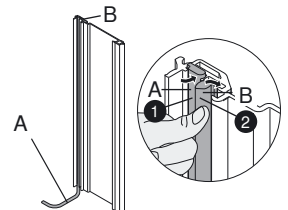
i Ärge kahjustage läbistustervikke



Kandurprofiili kaabel on vigane.

➤ Asendage kandurprofiili kaabel.

A kandurprofiili kaabel (elektrivarustuse tarbeks)
B Sidekaabel



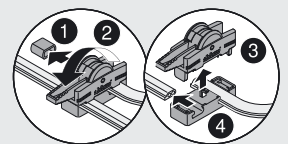
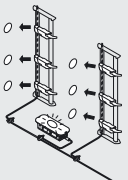
Jaotuskaabel on vigane.

➤ Asendage jaotuskaabel.

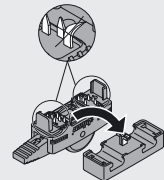
1.5 Diiod valgus Blumi trafol põleb aga ajamil olev diiod ei sütti põlema.

Jaotuskaabel ja Blumi trafo vaheline ühendusklemmik on vigane.

➤ Asendage jaotuskaabel ja Blumi trafo vaheline ühendusklemmik.



i Ärge kahjustage läbistustervikke



Jaotuskaabel on vigane.

➤ Asendage jaotuskaabel.

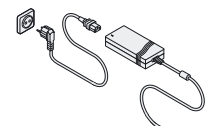
1.6 Diiod valgus Blumi trafol ei põle.

Lülitiga pistikupesa on välja lülitatud.

➤ Veenduge, et pistikupesa on sisse lülitatud.

Blumi trafo ei ole pistikuga ühendatud.

➤ Veenduge, et Blumi trafo võrgupistik on torgatud pistikupessa.



Blumi trafo on vigane.

➤ Vaheta välja Blumi trafo.

Tõrkekõrvaldus

Soovitame järgnevat järjekorda tõrkekõrvaldusel.

Tõrge

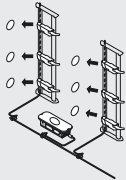
Võimalik põhjus

Lahendus

1.7 Tööolekut märkiv diodid ei põle ei trafol ega ka ajamitel.

2 Blumi trafot on ühendatud 1 kaabliga. Mõlemad Blumi trafod on kasutusel.

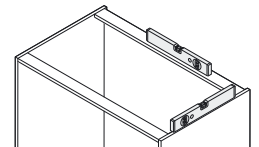
- Ettenähtud on ainult 1 Blumi trafo ühendus kaabli kohta.
- SFlb Asenda vigane Blum trafo uue 1 Blumi trafoga.



2 Sahtel avaneb mahajooksutõkkeni.

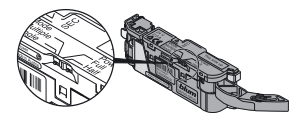
Kapp ei ole loodis.

- Loodige kappi uuesti.



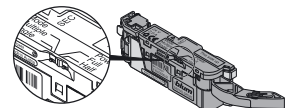
Väikeste nimipikkuste puhul on valikulüliti TOIDE („Power“) ajamil vales asendis.

- Esiteks aseta lüliti „Power“ ümber „Half“ peale.



Üksikus tegevuseks, lüliti „Power“ ajami peal ei ole õiges asendis.

- Seadke valikulüliti TOIDE („Power“) asendisse POOL („Half“).

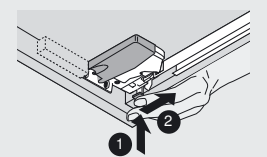


3 Mitu sahtlit avaneb korraga.

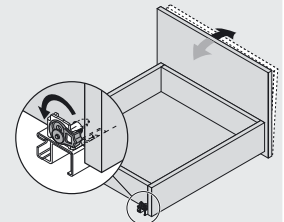
Esipaneelid hõõrduvad üksteise vastu.

- Muutke pilude suurust.

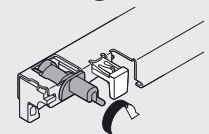
Slide-on tehnoloogia:
Lukustus seade kõrguse seadistus



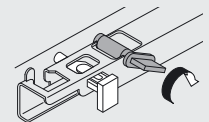
Slide-on ja clip-on lahendus:
Esipaneeli kalde seadistamine



Clip-on lahendus:
Kõrguse seadistamine täis võimsusega avanevale



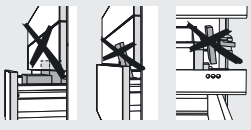
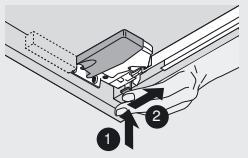
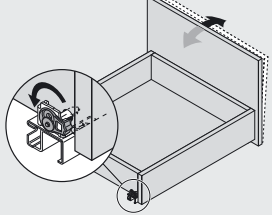
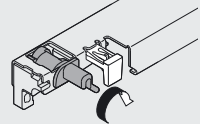
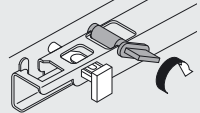
Clip-on lahendus:
Kõrguse seadistamine üksikule avanevale



Tõrge	Võimalik põhjus	Lahendus	
	Ajam: valikulüliti OLEK ("Mode") on vales asendis.	➤ Seadke valikulüliti OLEK („Mode“) asendisse ÜKSAINUS („Single“).	
	Kandurprofiil: Sidekaabel on puudu.	➤ Varustage kandurprofiil sidekaabliga (samasugune kui jaotuskaabel). B Sidekaabel	
4 Sahtel ei avane piisavalt .	Kapp ei ole loodis.	➤ Loodige kappi uuesti.	
	Täis avanemiseks, lüliti "Power" ajamil ei ole õiges asendis.	➤ Seadke valikulüliti TOIDE („Power“) asendisse TÄIS („Full“).	
	Ajami käpapakenduse ei ole ühendatud külge (ajami käpapakendus peab olema eemaldatud sisesahtli puhul laiussega kuni 234 mm).	➤ Paigaldage ajamile hoovapikendus.	
	Liuguri süsteemi on raske avada või sulgeda.	➤ Puhastage sahtliliugurid. ➤ Asendage sahtliliugurid.	
	Ajam on sahtli jaoks liiga nõrk.	➤ Paigaldage teine ajam koos sünkroniseerimisjuhtmega kandurprofiili külge.	
	Ajam on vigane.	➤ Ühenda lahti ajam ja hoob. ➤ Ühendage ajam uuesti ja käitage väljutushooba.	
5 Sulgemisel avaneb sahtel ise uuesti.	Kandurprofiil ja/või ajami adapter ei ole paigaldatud korrektselt.	➤ Korrigeeri kandurprofiili ja/või ajami adapteri asendit.	
	Ajam on vigane.	➤ Paigalda ajam ja kontrolli hooba.	
	Sahtliliugur on vigane.	➤ Asendage sahtliliugurid.	

Tõrkekõrvaldus

Soovitame järgnevat järjekorda tõrkekõrvaldusel.

Tõrge	Võimalik põhjus	Lahendus
6 Sahtel ei sulgu täielikult.	Mõni ese takistab sahtlit.	➤ Eemaldage takistus. 
	Esipaneelid hõõrduvad üksteise vastu.	➤ Muutke pilude suurust. Slide-on tehnoloogia: Lukustus seade kõrguse seadistus  Slide-on ja clip-on lahendus: Esipaneeli kalde seadistamine  Clip-on lahendus: Kõrguse seadistamine täis võimsusega avanevale  Clip-on lahendus: Kõrguse seadistamine üksikule avanevale 
	Kandurprofiil ja/või ajami adapter ei ole paigaldatud korrektselt.	➤ Korrigeeri kandurprofiili ja/või ajami adapteri asendit.
	Ajam on vales asendis.	➤ Kontrolli ajami asendit.
	Ajami tõrge.	➤ Ühenda lahti ajam ja hoob. ➤ Ühendage ajam uuesti ja käitage väljutushooba.

Julius Blum GmbH
Beschlägefabrik
6973 Höchst, Austria
Tel.: +43 5578 705-0
Fax: +43 5578 705-44
E-mail: info@blum.com
www.blum.com

